


2020-2021

**Εσωτερικός Κανονισμός**

**Λειτουργίας**

1<sup>ο</sup> ΔΗΜΟΤΙΚΟ ΣΧΟΛΕΙΟ  
ΑΡΚΑΛΟΧΩΡΙΟΥ



ΤΑΥΤΟΤΗΤΑ ΤΟΥ ΣΧΟΛΕΙΟΥ		
1 <sup>ο</sup> 12/θέσιο Δημοτικό Σχολείο Αρκαλοχωρίου		Διεύθυνση Α'/θμιας Ν.ΗΡΑΚΛΕΙΟΥ
	Κωδικός Σχολείου (ΥΠΑΙΘ)	<b>9170144</b>

ΣΤΟΙΧΕΙΑ			
Έδρα του Σχολείου (διεύθυνση)		Αρκαλοχώρι Οδός Ιωάννη Κονδυλάκη	
Τηλέφωνο	2891022244	Fax	2891022681
e-mail	dimarkalira@sch.gr	Ιστοσελίδα	1dsarkaloxorioublogspot.com
Διευθυντής Σχολικής Μονάδας		ΙΩΑΝΝΗΣ ΛΑΜΠΡΑΚΗΣ	
Υποδιευθυντής Α		ΓΑΡΥΦΑΛΙΑ ΧΑΛΚΙΑΔΑΚΗ	
Πρόεδρος Συλλόγου Γονέων/Κηδεμόνων		ΕΦΗ ΛΟΥΛΑΚΗ	

## Περιεχόμενα

<u>Εισαγωγή.....</u>	<u>6</u>
<i>Σύνταξη, έγκριση και τήρηση του Κανονισμού.....</i>	<i>6</i>
<i>Ταυτότητα και όραμα του σχολείου μας.....</i>	<i>6</i>
<b>1. Βασικές αρχές και στόχοι του Εσωτερικού Κανονισμού Λειτουργίας.....</b>	<b>7</b>
<b>2. Λειτουργία του Σχολείου.....</b>	<b>8</b>
I. Διδακτικό ωράριο.....	8
II. Προσέλευση και αποχώρηση μαθητών/μαθητριών.....	8
III. Ωρολόγιο Πρόγραμμα του Σχολείου.....	9
<b>3. Σχολική και Κοινωνική Ζωή.....</b>	<b>9</b>
I. Φοίτηση.....	9
II. Σχολικοί χώροι.....	9
III. Διάλειμμα.....	10
IV. Σχολική εργασία.....	10
V. Συμπεριφορά - Δικαιώματα - Υποχρεώσεις.....	11
VI. Παιδαγωγικός έλεγχος.....	12
VII. Σχολικές Δραστηριότητες.....	
VII <i>Καινοτόμες πρακτικές που έχουν υιοθετηθεί στο σχολείο.....</i>	<i>13</i>
VIII <i>Άλλα θέματα.....</i>	<i>14</i>
<b>4. Επικοινωνία και Συνεργασία Γονέων/Κηδεμόνων-Σχολείου.....</b>	<b>14</b>
I. Σημασία της επικοινωνίας και της συνεργασίας σχολείου-οικογένειας.....	14
II. Γονείς/κηδεμόνες.....	15
III. Διαδικασίες ενημέρωσης και επικοινωνίας Σχολείου και γονέων/κηδεμόνων.....	15
IV. Σύλλογος Γονέων και Κηδεμόνων.....	15
<b>Άρθρο 5: Πολιτική του σχολείου προστασίας από πιθανούς κινδύνους.....</b>	<b>16</b>
I. Σχέδιο εκκένωσης διδακτηρίου .....	17,18,19
<b>Άρθρο 6: Εσωτερικός Κανονισμός Λειτουργίας- Διαδικασίες διασφάλισης της εφαρμογής του .....</b>	<b>20</b>
Πηγές.....	22

## **Εσωτερικός Κανονισμός Λειτουργίας**

## Εισαγωγή

Ο Εσωτερικός Κανονισμός Λειτουργίας του Σχολείου (άρθρο 37, Ν.4692/2020) επιδιώκει να εξασφαλίζει τις προϋποθέσεις και τις συνθήκες που είναι απαραίτητες για να πραγματοποιείται όσο καλύτερα γίνεται το έργο του σχολείου και να επιτυγχάνονται όσο γίνεται καλύτερα οι στόχοι που θέτουμε κάθε φορά ως σχολική κοινότητα (μαθητές, εκπαιδευτικοί, άλλο επιστημονικό προσωπικό, βοηθητικό προσωπικό, γονείς/κηδεμόνες).

Ο Κανονισμός βασίζεται σε όσα προβλέπονται από την πολιτεία για την εκπαίδευση και τη λειτουργία των δημόσιων και ιδιωτικών Σχολείων, ενσωματώνει αποδεκτές παιδαγωγικές αρχές και είναι προσαρμοσμένος στις ιδιαίτερες συνθήκες λειτουργίας του Σχολείου και τα χαρακτηριστικά της τοπικής σχολικής και ευρύτερης κοινότητας

### **Σύνταξη, έγκριση και τήρηση του Κανονισμού.**

Ο Εσωτερικός Κανονισμός Λειτουργίας συντάχθηκε ύστερα από εισήγηση του Διευθυντή του Σχολείου κ.Λαμπράκη Ιωάννη, με τη συμμετοχή όλων των μελών του Συλλόγου Διδασκόντων, των μελών του Διοικητικού Συμβουλίου του Συλλόγου Γονέων και Κηδεμόνων καθώς και εκπροσώπου του Δήμου μας. Έχει εγκριθεί από τη Συντονίστρια Εκπαιδευτικού Έργου κ.Σπαθαρακη Ανδρονίκη που έχει την παιδαγωγική ευθύνη του σχολείου μας καθώς και από τον Διευθυντή Εκπαίδευσης κ.Μπελαδάκη Εμμανουήλ.

Ο Εσωτερικός Κανονισμός Λειτουργίας με την έναρξη του σχολικού έτους κοινοποιείται σε όλους του γονείς/κηδεμόνες και αναρτάται με την έναρξη του σχολικού έτους στον ιστότοπο του Σχολείου. Μια συνοπτική μορφή του διανέμεται και συζητείται διεξοδικά με όλους τους/τις μαθητές/μαθήτριες του Σχολείου.

Η ακριβής τήρησή του αποτελεί ευθύνη και υποχρέωση όλων των μελών της σχολικής μας κοινότητας: της διεύθυνσης του Σχολείου, των εκπαιδευτικών και του βοηθητικού προσωπικού, των μαθητών, των γονέων και κηδεμόνων.

Ο Κανονισμός επικαιροποιείται σε τακτά χρονικά διαστήματα, μέσω της προβλεπόμενης Οαπό τον νόμο συμμετοχικής διαδικασίας όλων των μελών της σχολικής κοινότητας, έτσι ώστε να συμπεριλαμβάνει νέες νομοθετικές ρυθμίσεις, να ανταποκρίνεται στις αλλαγές των συνθηκών λειτουργίας του Σχολείου και τις, κατά καιρούς, αποφάσεις των αρμόδιων συλλογικών οργάνων του.

### **Ταυτότητα και όραμα του σχολείου μας**

*Το σχολείο μας αποτελείται από δύο κτήρια.Το παλαιό το οποίο άρχισε τη λειτουργία του το έτος 1947 και το νέο διδακτήριο το οποίο λειτούργησε το έτος 1977.*

Το όραμα και ο στόχος των μελών της Σχολικής Κοινότητας είναι η δημιουργία μιας σύγχρονης σχολικής μονάδας που να ανταποκρίνεται στις νέες εκπαιδευτικές ανάγκες και προκλήσεις του 21ου αιώνα, θέτοντας τον μαθητή στο επίκεντρο των αλλαγών και σκοπεύοντας στη συνολική βελτίωση της ποιότητας της παρεχόμενης εκπαίδευσης.

Ένα Σχολείο που επιδιώκει την εξωστρέφεια με τη διαμόρφωση ενός δημιουργικού και ανοικτού, εκπαιδευτικού περιβάλλοντος, την ευαισθησία για το περιβάλλον-αιεφορία, τη βιωματικότητα και την ενεργό συμμετοχή, που όχι μόνο επιδέχεται αλλά ενθαρρύνει και δημιουργεί καινοτομία.

Ένα Σχολείο ενταξιακό που αξιοποιεί τις σύγχρονες παιδαγωγικές προσεγγίσεις, προκειμένου να ανταποκριθεί στις διαφοροποιημένες ανάγκες και ικανότητες των μαθητών.

Ένα Σχολείο ψηφιακό που συμβαδίζει αρμονικά με τις κλασικές μορφές «προφορικότητας» και «εγγραμματοσύνης» κι όλα αυτά μέσα σε ένα πλαίσιο συνεργατικότητας, αλληλεγγύης και ομαδικού πνεύματος.

## 1. Βασικές αρχές και στόχοι του Εσωτερικού Κανονισμού Λειτουργίας

Ο Κανονισμός, περιλαμβάνει όρους και κανόνες, κατανομή αρμοδιοτήτων και ευθυνών, δικαιωμάτων και υποχρεώσεων, για όλα τα μέλη της σχολικής κοινότητας έτσι ώστε να διαμορφώνεται στο σχολείο ένα παιδαγωγικό και διδακτικό κλίμα που διευκολύνει την απρόσκοπτη, μεθοδική και αποτελεσματική λειτουργία του. Ταυτόχρονα οι δυσκολίες και τα προβλήματα που προκύπτουν αντιμετωπίζονται από τα μέλη της σχολικής κοινότητας ως προκλήσεις και ευκαιρίες βελτίωσης, ανάπτυξης και ενδυνάμωσης παιδαγωγικών, διδακτικών, και άλλων πρακτικών.

Βασικοί στόχοι του Κανονισμού είναι οι μαθητές/μαθήτριες να διαμορφώσουν την προσωπικότητά τους, να διαπαιδαγωγηθούν με τον καλύτερο δυνατό τρόπο και να αποκτήσουν δεξιότητες οι οποίες έχουν βασικό και κυρίαρχο ρόλο στη μαθησιακή διαδικασία και ταυτόχρονα αποτελούν δεξιότητες ζωής, όπως η δημιουργικότητα, ο αυτοέλεγχος, η συναίσθηση της ευθύνης, η συνεργασία, η ενσυναίσθηση, ο αμοιβαίος σεβασμός, η αλληλοκατανόηση, η αποδοχή της διαφορετικότητας, ο σεβασμός όλων σε κοινούς συμφωνημένους κανόνες, η περιβαλλοντική συνείδηση, η προστασία της υγείας, καθώς και η εδραίωση της ισότητας, της αλληλεγγύης και της δημοκρατίας.

Μέσω των συμφωνημένων αρχών/κατευθύνσεων του Κανονισμού του Σχολείου μας επιδιώκεται:

- Να εξασφαλίζεται ένα υποστηρικτικό πλαίσιο για να πραγματοποιείται με επιτυχία το εκπαιδευτικό έργο και η απρόσκοπτη συμμετοχή όλων στην εκπαιδευτική διαδικασία.
- Να καλλιεργείται κατάλληλο κλίμα για την ανάπτυξη της προσωπικότητας του/της κάθε μαθητή/μαθήτριας αλλά και όλων των μελών της σχολικής κοινότητας.
- Να διασφαλίζεται η σωματική και ψυχική υγεία όλων των μελών της σχολικής κοινότητας.
- Να δημιουργούνται οι συνθήκες αξιοπρεπών και αποδοτικών συνθηκών διδασκαλίας, μάθησης και εργασίας.

## 2. Λειτουργία του Σχολείου

### I. Διδακτικό ωράριο

Η έναρξη, η λήξη, η διάρκεια μαθημάτων του υποχρεωτικού προγράμματος και του ολοήμερου, τα διαλείμματα, ο χρόνος διδασκαλίας κάθε διδακτικού αντικειμένου καθώς και η έναρξη και λήξη του διδακτικού έτους καθορίζονται από τις κείμενες διατάξεις και αποφάσεις του ΥΠΑΙΘ. Ανακοινώνονται στους γονείς και τα παιδιά με την έναρξη του διδακτικού έτους και αναρτώνται στην ιστοσελίδα του Σχολείου.

Για το σχολικό έτος 2020-2021 το πρόγραμμα του σχολείου μας διαμορφώνεται ως εξής:

#### Υποχρεωτικό πρόγραμμα

ο υποδοχή των μαθητών και των μαθητριών στο σχολείο: 08.00- 08:15.

ο έναρξη 1ης διδακτικής περιόδου: 08:15.

ο λήξη υποχρεωτικού προγράμματος- αποχώρηση μαθητών και μαθητριών: 13:15 (εξάωρο)

#### Ολοήμερο πρόγραμμα

(μόνο για τους μαθητές και τις μαθήτριες του σχολείου που συμμετέχουν στο Ολοήμερο)

ο έναρξη λειτουργίας των δραστηριοτήτων Ολοήμερου προγράμματος: 13:20

ο λήξη των δραστηριοτήτων Ολοήμερου προγράμματος: 16:00.

Οι γονείς/ κηδεμόνες των μαθητών και των μαθητριών που είναι εγγεγραμμένοι στο Ολοήμερο πρόγραμμα δηλώνουν από την αρχή της σχολικής χρονιάς την ακριβή ώρα αναχώρησης από το σχολείο στις 15:00. ή στις 16:00.

### II. Προσέλευση και αποχώρηση μαθητών/μαθητριών

Η ώρα προσέλευσης των μαθητών και μαθητριών είναι 08:00 έως 08:15. Η ώρα προσέλευσης για την Πρωινή Ζώνη είναι 07:00 έως 07:15.

Η έγκαιρη προσέλευση και η καλά οργανωμένη και ελεγχόμενη αποχώρηση είναι απαραίτητες προϋποθέσεις για την πραγματοποίηση του διδακτικού έργου και την εύρυθμη λειτουργία του σχολείου γενικότερα, είναι δε μαζί με την υπηρεσία των εφημερευόντων εκπαιδευτικών ο μηχανισμός εκείνος που προστατεύει την ασφάλεια των μαθητών και μαθητριών και του προσωπικού του σχολείου.

Για λόγους ασφάλειας των μαθητών/μαθητριών αλλά και για την ομαλή λειτουργία του προγράμματος η είσοδος του σχολείου/οι είσοδοι του σχολείου κλείνουν στις 8:15.

Σε περίπτωση καθυστερημένης προσέλευσης οι μαθητές/τριες προσέρχονται στο χώρο υποδοχής του σχολείου με ευθύνη των εφημερευόντων ή του Δντή και παραμένουν εκεί μέχρι την αλλαγή ώρας ή το επόμενο διάλειμμα.

Οι μαθητές και οι μαθήτριες σε καμία περίπτωση δε φεύγουν από το σχολείο πριν τη λήξη των μαθημάτων χωρίς άδεια. Αν παρουσιαστεί ανάγκη έκτακτης αποχώρησης κατά τη διάρκεια του σχολικού ωραρίου (π.χ. ασθένεια), ενημερώνεται ο γονέας/κηδεμόνας για να προσέλθει στο Σχολείο και να συνοδεύσει το παιδί στο σπίτι του, αφού προηγουμένως συμπληρώσει το σχετικό έντυπο.

Οι εκπαιδευτικοί εφημερίας που είναι υπεύθυνοι, υποδέχονται τους μαθητές και τις μαθήτριες στην είσοδο του Σχολείου και οι γονείς/κηδεμόνες-συνοδοί αποχωρούν. Μετά το ηχητικό σήμα (κουδούνι), με ευθύνη των εφημερευόντων, κλείνει η είσοδος του σχολείου. Κατά τη διάρκεια του χρόνου προσέλευσης των μαθητών/μαθητριών δεν παρευρίσκεται χωρίς άδεια στον χώρο του σχολείου κανένας επισκέπτης.

Οι μαθητές και οι μαθήτριες που συνοδεύονται καθημερινά κατά την αποχώρησή τους περιμένουν τον γονέα/κηδεμόνα τους και δε φεύγουν ποτέ από το Σχολείο χωρίς τη συνοδεία τους. Οι γονείς/κηδεμόνες προσέρχονται έγκαιρα για την παραλαβή των μαθητών και των μαθητριών και παραμένουν έξω από τις εισόδους του σχολείου, χωρίς να παρεμποδίζουν τη



διαδικασία αποχώρησης. Κάθε καθυστέρηση στην προσέλευση των συνοδών δημιουργεί κινδύνους για την ασφάλεια των μαθητών/μαθητριών που ολοκληρώνουν το πρόγραμμά τους αλλά και αυτών που παρακολουθούν το Ολοήμερο Πρόγραμμα. Σε περιπτώσεις δυσμενών καιρικών συνθηκών το σχολείο προβλέπει χώρους αναμονής και τροποποίηση της διαδικασίας ώστε να μειωθεί στο ελάχιστο η έκθεση γονέων και μαθητών στις καιρικές συνθήκες δίχως να τεθεί σε κίνδυνο η ασφάλεια των μαθητών.

Όσοι από τους μαθητές και τις μαθήτριες αποχωρούν χωρίς συνοδεία γονέων/κηδεμόνων, έχουν απαραίτητα μαζί τους την Υπεύθυνη δήλωση (την οποία έχουν προμηθευτεί από τη Διεύθυνση του Σχολείου κατόπιν σχετικής κατάθεσης Υπεύθυνης Δήλωσης των γονέων/κηδεμόνων τους) και την επιδεικνύουν σε καθημερινή βάση.

Οι μαθητές/τριες που οι γονείς τους καθυστερούν να τα παραλάβουν ,παραμένουν στο χώρο υποδοχής του σχολείου με ευθύνη των εφημερευόντων ή του Δ/ντή του σχολείου έως την ασφαλή αποχώρησή τους.

Τέλος, εάν κάποιος γονέας/κηδεμόνας χρειαστεί, για ειδικό λόγο να πάρει το παιδί του πριν τη λήξη των μαθημάτων, χρειάζεται να ενημερώσει εγκαίρως τη Διεύθυνση του Σχολείου.

### **III. Ωρολόγιο Πρόγραμμα του Σχολείου**

Το Σχολείο μας εφαρμόζει το Ωρολόγιο Πρόγραμμα, όπως αυτό ορίζεται από τις εγκυκλίους του ΥΠΑΙΘ και εξειδικεύεται από τον Σύλλογο Διδασκόντων με ευθύνη του Διευθυντή/της Διευθύντριας ή της Προϊσταμένης/του Προϊσταμένου.

Οι γονείς/κηδεμόνες ενημερώνονται έγκαιρα για προγραμματισμένες ή έκτακτες (γνωστές όμως εκ των προτέρων) αλλαγές που προκύπτουν στο Ωρολόγιο Πρόγραμμα, κατά της διάρκειας του σχολικού έτους, όπως επίσης και αλλαγές που σχετίζονται με αλλαγή διδασκόντων ως προς τα γνωστικά αντικείμενα.

## **3. Σχολική και Κοινωνική Ζωή**

### **I. Φοίτηση**

Η φοίτηση των μαθητών/μαθητριών στα Δημοτικά Σχολεία είναι υποχρεωτική και εποπτεύεται από τον/την εκπαιδευτικό της τάξης, ο οποίος/η οποία καταγράφει τις καθημερινές απουσίες και τις καταχωρίζει στο πληροφοριακό σύστημα του ΥΠΑΙΘ. Η ελλιπής φοίτηση και μάλιστα χωρίς σοβαρό λόγο, δυσχεραίνει τόσο το σχολικό έργο όσο και την πρόοδο των μαθητών/μαθητριών. Την ουσιαστική αλλά και την τυπική ευθύνη απέναντι Στο σχολείο και την πολιτεία για τη φοίτηση των μαθητών, φέρουν κατά το νόμο οι γονείς/κηδεμόνες τους. Ως εκ τούτου οφείλουν να ενημερώνουν και να συνεργάζονται με το σχολείο για την έγκαιρη και αποτελεσματική αντιμετώπιση προβλημάτων ελλιπούς φοίτησης.

Όσον αφορά στη συμμετοχή των παιδιών στο μάθημα της Φυσικής Αγωγής, καθώς και στις αθλητικές δραστηριότητες του σχολείου, είναι απαραίτητη η συμπλήρωση Ατομικού Δελτίου Υγείας για τους μαθητές των τάξεων Α', και Δ' σύμφωνα με σχετική εγκύκλιο.

### **II. Σχολικοί χώροι**

Κοινός στόχος όλων είναι ο σεβασμός του σχολικού χώρου. Ο σεβασμός στα περιουσιακά στοιχεία του Σχολείου, τις υποδομές, τον εξοπλισμό αλλά και το φυσικό περιβάλλον του Σχολείου αποτελεί βασική υποχρέωση όλων των μελών της σχολικής κοινότητας. Με το ίδιο σκεπτικό υπάρχει φροντίδα για την τάξη και την καλαισθησία στις σχολικές αίθουσες, καθώς είναι ο ιδιαίτερος χώρος, όπου παραμένουν και εργάζονται μαθητές/μαθήτριες και εκπαιδευτικοί πολλές ώρες. Φροντίδα όλων να διατηρούνται οι χώροι καθαροί.

### **III. Διάλειμμα**

Κατά τη διάρκεια του διαλείμματος οι μαθητές/μαθήτριες βγαίνουν στο προαύλιο, όπως έχει καθοριστεί για κάθε τάξη, ώστε να αποφεύγεται ο συνωστισμός και να μειώνεται η πιθανότητα ατυχημάτων.

Σε περίπτωση κακοκαιρίας ορίζονται από τους/τις εκπαιδευτικούς οι προκαθορισμένοι χώροι παραμονής των μαθητών και μαθητριών.

Με την ολοκλήρωση κάθε διδακτικής ώρας, ο/η εκπαιδευτικός εξέρχεται τελευταίος/τελευταία, αφού κλειδώσει την αίθουσα. Δεν επιτρέπεται η παραμονή των μαθητών και των μαθητριών στις αίθουσες ή στους διαδρόμους του σχολείου.

Το διάλειμμα είναι χρόνος παιχνιδιού, ανάπτυξης κοινωνικών σχέσεων αλλά και χρόνος ικανοποίησης βιολογικών αναγκών (φαγητό, νερό, πλύσιμο χεριών). Οι μαθητές και οι μαθήτριες αλληλοεπιδρούν, παίζουν αρμονικά και για οποιοδήποτε πρόβλημα ή δυσκολία αντιμετωπίζουν απευθύνονται στους εφημερεύοντες εκπαιδευτικούς που βρίσκονται στο προαύλιο.

Κατά τη διάρκεια του διαλείμματος δεν επιτρέπεται κανένας ανήλικος ή ενήλικος να παρακολουθεί, να συνομιλεί ή να δίνει αντικείμενα σε μαθητές και μαθήτριες του σχολείου από τα κάγκελα του προαυλίου χώρου. Εάν επιθυμεί να δώσει φαγητό στο παιδί του παραδίδεται αυτό από τον γονέα/κηδεμόνα σε εφημερεύοντα εκπαιδευτικό του σχολείου.

Μόλις χτυπήσει το κουδούνι για μάθημα οι μαθητές/μαθήτριες προσέρχονται στους προκαθορισμένους χώρους συγκέντρωσης για κάθε τάξη, όπου τους παραλαμβάνουν οι εκπαιδευτικοί με τους οποίους έχουν μάθημα και τους συνοδεύουν στην αίθουσα διδασκαλίας ή στο προαύλιο σε περίπτωση που έχουν το μάθημα της Φυσικής Αγωγής.

### **IV. Σχολική εργασία**

Οι μαθητές και μαθήτριες παρακολουθούν και συμμετέχουν ενεργά στην καθημερινή διδακτική διαδικασία και δεν παρακωλύουν το μάθημα σεβόμενοι το δικαίωμα των συμμαθητών και συμμαθητριών τους για μάθηση. Για την απρόσκοπτη διεξαγωγή του μαθήματος φέρνουν μαζί τους καθημερινά τα απαραίτητα βιβλία και μόνο ότι είναι απαραίτητο για τη σχολική εργασία τους. Όταν ανατίθεται στα παιδιά εργασία για το σπίτι (κατ' οίκον εργασία) αυτή είναι σχεδιασμένη από τον εκπαιδευτικό της τάξης σύμφωνα με τις ανάγκες και το επίπεδο του κάθε μαθητή και της κάθε μαθήτριας. Οι κατ' οίκον εργασίες ενίοτε αποτελούν συμπλήρωμα της εργασίας που γίνεται στην τάξη. Τα παιδιά μαθαίνουν να εργάζονται μόνα τους, να δημιουργούν, να αυτενεργούν, να είναι υπεύθυνα. Οι γονείς/κηδεμόνες συμμετέχουν στη μελέτη του παιδιού τους, επιβλέποντάς το, βοηθώντας το να αναστοχάζεται επί των πρακτικών μελέτης του. Στόχος είναι το παιδί να μάθει να διαβάζει αυτόνομα, όσον το δυνατό νωρίτερα ακολουθώντας την πορεία της φθίνουσας καθοδήγησης. Οι γονείς/κηδεμόνες δεν διεκπεραιώνουν τις εργασίες του παιδιού αντί αυτού και αποφεύγουν να του προκαλούν άγχος. Η εμπιστοσύνη μεταξύ γονέων/κηδεμόνων και εκπαιδευτικών έχει κοινό στόχο την υγιή ανάπτυξη παιδιών με ολοκληρωμένη προσωπικότητα.

## **V. Συμπεριφορά - Δικαιώματα - Υποχρεώσεις**

Ο Διευθυντής συνεργάζεται με τις υποστηρικτικές δομές του εκπαιδευτικού έργου και δικτυώνει το σχολείο με άλλους εμπλεκόμενους φορείς προκειμένου να προλαμβάνονται ή να αντιμετωπίζονται με τον βέλτιστο τρόπο δυσχέρειες του εκπαιδευτικού έργου.

- Συμβάλλει στη δημιουργία κλίματος δημοκρατικής συμπεριφοράς των διδασκόντων/διδασκουσών και των μαθητών/μαθητριών και είναι υπεύθυνος/υπεύθυνη, σε συνεργασία με τους διδάσκοντες/ουσες, για την τήρηση της πειθαρχίας και την ανάπτυξη θετικού σχολικού κλίματος.
- Ενημερώνει τον Σύλλογο των Διδασκόντων για την εκπαιδευτική νομοθεσία, τις εγκυκλίους και τις αποφάσεις που αφορούν τη λειτουργία του Σχολείου και την εφαρμογή των προγραμμάτων εκπαίδευσης ,συντονίζοντας σε συνεργασία με τα συναρμόδια στελέχη της εκπαίδευσης (Δ/ντής εκπ/σης-Συντονιστές/στριες εκπ/κού έργου,ΚΕΣΥ κ.α)
- Λαμβάνει μέριμνα για την εξασφάλιση παιδαγωγικών μέσων και εργαλείων, την καλή χρήση τους στη σχολική τάξη, τη λειτουργικότητα και την αντικατάστασή τους, σε περίπτωση φθοράς
- Είναι υπεύθυνος, μαζί με τους/τις εκπαιδευτικούς, για την καθαριότητα και αισθητική των χώρων του διδακτηρίου, καθώς και για την προστασία της υγείας και ασφάλειας των μαθητών/μαθητριών.
- Απευθύνει στους διδάσκοντες/στις διδάσκουσες, όταν είναι απαραίτητο, συστάσεις με πνεύμα συναδελφικής αλληλεγγύης.

### **Οι εκπαιδευτικοί**

- Εκπαιδεύουν τους μαθητές και τις μαθήτριες, σύμφωνα με τους σκοπούς και τους στόχους της εκπαίδευσης και μέσα στο πλαίσιο της εκπαιδευτικής πολιτικής, με την καθοδήγηση των Στελεχών της εκπαίδευσης.
- Προετοιμάζουν καθημερινά και οργανώνουν το μάθημά τους, εφαρμόζοντας σύγχρονες και κατάλληλες μεθόδους διδασκαλίας, με βάση τις ανάγκες των μαθητών/μαθητριών και τις ιδιαιτερότητες των γνωστικών αντικειμένων.
- Συνεργάζονται με τους μαθητές/μαθήτριες, σέβονται την προσωπικότητά τους, καλλιεργούν και εμπνέουν σ' αυτούς, κυρίως με το παράδειγμά τους, δημοκρατική συμπεριφορά.
- Μεριμνούν για τη δημιουργία κλίματος αρμονικής συνεργασίας και συνεχούς και αμφίδρομης επικοινωνίας με τους γονείς/κηδεμόνες των μαθητών/μαθητριών, και τους ενημερώνουν για τη φοίτηση, τη διαγωγή και την επίδοση των παιδιών τους.
- Φροντίζουν για την πρόοδο όλων των μαθητών /μαθητριών τους και τους προσφέρουν παιδεία διανοητική, ηθική και κοινωνική.
- Συμβάλλουν στην εμπέδωση ενός ήρεμου, θετικού, συνεργατικού, συμπεριληπτικού, εποικοδομητικού σχολικού κλίματος.
- Ενδιαφέρονται για τις συνθήκες ζωής των μαθητών/μαθητριών τους στην οικογένεια και στο ευρύτερο κοινωνικό περιβάλλον, λαμβάνουν υπόψη τους παράγοντες που επηρεάζουν την πρόοδο και συμπεριφορά των μαθητών/μαθητριών τους και υιοθετούν κατάλληλες παιδαγωγικές ενέργειες, ώστε να αντιμετωπισθούν πιθανά προβλήματα.
- Ενθαρρύνουν τους μαθητές/μαθήτριες να συμμετέχουν ενεργά στη διαμόρφωση και λήψη αποφάσεων για θέματα που αφορούν τους ίδιους και το Σχολείο και καλλιεργούν τις αρχές και το πνεύμα αλληλεγγύης και συλλογικότητας.
- Συνεργάζονται με τον Διευθυντή, τους γονείς και τα αρμόδια Στελέχη για την καλύτερη δυνατή παιδαγωγική αντιμετώπιση προβλημάτων συμπεριφοράς, σεβόμενοι την προσωπικότητα και τα δικαιώματα των μαθητών/μαθητριών.
- Ανανεώνουν και εμπλουτίζουν τις γνώσεις τους, σχετικά με τα διάφορα γνωστικά

αντικείμενα και τις επιστήμες της αγωγής τόσο μέσω των διάφορων μορφών επιμόρφωσης και επιστημονικής παιδαγωγικής καθοδήγησης, που παρέχονται θεσμικά από το σύστημα της οργανωμένης εκπαίδευσης, όσο και με την αυτοεπιμόρφωση.

### **Οι μαθητές/μαθήτριες**

- Αποδίδουν σεβασμό, με τα λόγια και τις πράξεις τους, προς κάθε μέλος της σχολικής κοινότητας.
- Κατά τη διάρκεια των μαθημάτων τηρούν τους κανόνες της τάξης. Συμμετέχουν ενεργά στην καθημερινή παιδευτική διδακτική διαδικασία και δεν παρακωλύουν το μάθημα, σεβόμενοι το δικαίωμα των συμμαθητών/συμμαθητριών για μάθηση.
- Απευθύνονται στους/στις εκπαιδευτικούς και στη Διεύθυνση του Σχολείου και ζητούν τη βοήθειά τους, για κάθε πρόβλημα που τους απασχολεί και τους δημιουργεί εμπόδιο στη σχολική ζωή και πρόδοό τους
- Προσέχουν και διατηρούν καθαρούς όλους τους χώρους του Σχολείου. Ταυτόχρονα ενδιαφέρονται για το σχολικό κτίριο και την υλική περιουσία του. Επίσης, δεν καταστρέφουν τα σχολικά βιβλία που παρέχονται δωρεάν από την πολιτεία.
- Αποφεύγουν ρητά την άσκηση οποιασδήποτε μορφής βίας (σωματική, λεκτική ή ψυχολογική).
- Προσπαθούν να λύνουν τις αντιθέσεις ή διαφωνίες με διάλογο, ακολουθώντας διαδοχικά τα παρακάτω βήματα:
  1. Συζητούν άμεσα και ειρηνικά με αυτόν που έχουν τη διαφορά.
  2. Απευθύνονται στον υπεύθυνο εκπαιδευτικό τμήματος ή στη κοινωνική λειτουργό και ψυχολόγο του σχολείου.
  3. Απευθύνονται στον Διευθυντή.
- Σε περιπτώσεις που γίνονται αποδέκτες ή παρατηρητές βίαιης λεκτικής, ψυχολογικής ή και σωματικής συμπεριφοράς, ενεργούν άμεσα και ακολουθούν τα παραπάνω βήματα.
- Συμβάλλουν στην υιοθέτηση αειφορικών πρακτικών, όπως η εξοικονόμηση ενέργειας και η ανακύκλωση υλικών.
- Στις σχολικές εκδηλώσεις και γιορτές αλλά και στις διδακτικές επισκέψεις εκτός Σχολείου ακολουθούν τους συνοδούς εκπαιδευτικούς και συμπεριφέρονται με ευγένεια και ευπρέπεια.
- Επικοινωνούν, όταν υπάρχει ανάγκη, με τους γονείς τους, μέσω των τηλεφώνων του Σχολείου, αφού ζητήσουν άδεια.

### **Γονείς και κηδεμόνες**

- Φροντίζουν ώστε το παιδί να έρχεται έγκαιρα και ανελλιπώς στο σχολείο και να ενημερώνουν σε περίπτωση απουσίας του.
- Διαβάζουν προσεκτικά όλες τις έντυπες ανακοινώσεις που μεταφέρουν τα παιδιά μας (ή αναρτώνται στον πίνακα ανακοινώσεων) ώστε να ενημερώνονται για θέματα λειτουργίας του Σχολείου.
- Συνεργάζονται αρμονικά σε προσωπικό επίπεδο αλλά και μέσω του Συλλόγου Γονέων με τη Διεύθυνση και τον Σύλλογο των Διδασκόντων για θέματα που αφορούν τους μαθητές/μαθήτριες.
- Ενημερώνουν έγκαιρα και προσκομίζουν τα σχετικά έγγραφα, αν υπάρχουν, για κάθε ειδικό θέμα που αντιμετωπίζουν τα παιδιά τους - θέματα υγείας, ειδικές εκπαιδευτικές ικανότητες ή ανάγκες, θέματα οικογενειακής και κοινωνικής κατάστασης - τα οποία μπορούν να επηρεάσουν την επίδοση, τη φοίτηση και συμπεριφορά του παιδιού μας και ζητούν τη συνδρομή του σχολείου.

### **VI. Παιδαγωγικός έλεγχος**

Τα ζητήματα μη αποδεκτής συμπεριφοράς στο σχολείο αποτελούν αντικείμενο συνεργασίας

των γονέων/κηδεμόνων με τον εκπαιδευτικό/την εκπαιδευτικό υπεύθυνο της τάξης, τη κοινωνική λειτουργό και ψυχολόγο, τον Διευθυντή της σχολικής μονάδας, τον Σύλλογο Διδασκόντων και τη Συντονίστρια Εκπαιδευτικού Έργου, προκειμένου να υπάρξει η καλύτερη δυνατή παιδαγωγική αντιμετώπιση του θέματος. Σε κάθε περίπτωση και πριν από οποιαδήποτε απόφαση, λαμβάνεται υπόψη η βασική αρχή του σεβασμού της προσωπικότητας και των δικαιωμάτων του παιδιού. Οι σωματικές ποινές δεν επιτρέπονται.

Το σχολείο, ως φορέας αγωγής, έχει καθήκον να λειτουργεί έτσι ώστε οι μαθητές και μαθήτριες να συνειδητοποιήσουν ότι κάθε πράξη τους έχει συνέπειες, να μάθουν να αναλαμβάνουν την ευθύνη των επιλογών τους και να γίνουν υπεύθυνοι πολίτες. Αν η συμπεριφορά του μαθητή και της μαθήτριας δεν εναρμονίζεται με τα αποδεκτά πρότυπα και αποκλίνει από την τήρηση του εσωτερικού κανονισμού του σχολείου, τότε αντιμετωπίζει τον παιδαγωγικό έλεγχο, σύμφωνα με τις αρχές της ψυχολογίας και παιδαγωγικής που διέπουν την ηλικία του αλλά και τις κείμενες διατάξεις. Σε κάθε περίπτωση συγκαλείται από τον Δ/ντή η παιδαγωγική ομάδα του τμήματος (δάσκαλος τάξης- εκπαιδευτικοί ειδικοτήτων ή υποστηρικτικών δομών) που φοιτά/ουν ο /οι μαθητές/τριες προκειμένου να σχεδιαστεί και να συναποφασιστεί η ανάλογη παρέμβαση για να αντιμετωπιστούν προβλήματα αποκλίνουσας συμπεριφοράς. Αν θεωρηθεί αναγκαίο, σε δεύτερη φάση, ενημερώνεται το αρμόδιο στέλεχος εκπαίδευσης ( ΣΕΕ , Προϊστάμενος εκπαιδευτικών Θεμάτων, ΚΕΣΥ ή άλλοι φορείς) για να συμβάλλουν στην αποτελεσματικότερη αντιμετώπιση του υπό συζήτηση θέματος.

Οι γονείς/κηδεμόνες ενημερώνονται από το Σχολείο για την όποια μη αποδεκτή συμπεριφορά των παιδιών τους και των ενεργειών που θα αναληφθούν. Η στενή συνεργασία σχολείου-γονέων/κηδεμόνων είναι πάντα αναγκαία και επιβεβλημένη.

## **VII Καινοτόμες πρακτικές που έχουν υιοθετηθεί στο σχολείο**

Τα παρακάτω προγράμματα Σχολικών δραστηριοτήτων που έχουν προγραμματιστεί να υλοποιηθούν κατά το τρέχον σχολικό έτος 2020-21 στοχεύουν:

Στην ενθάρρυνση της πρωτοβουλίας των μαθητών για την ανακάλυψη της γνώσης

Στη συνεργατική μάθηση

Στη βιωματική προσέγγιση

Στο άνοιγμα του σχολείου στην κοινωνία

Στην ανάπτυξη δημοκρατικού διαλόγου

Στην καλλιέργεια κριτικής σκέψης .

Τα προγράμματα είναι:

Α΄ τάξη:Συναισθήματα-Αστρονομία

Β΄ τάξη:Κυκλοφοριακή Αγωγή-Τοπικό φυσικό περιβάλλον-Βιοποικιλότητα

Γ΄ τάξη:Συναισθηματική αγωγή-Παιχνίδια στο παρελθόν και στο σήμερα

Δ΄ τάξη:Διατροφή και ανοσοποιητικό σύστημα -Συναισθήματα

Ε΄ τάξη:Ασφάλεια στο διαδίκτυο-Αγωγή υγείας-Διατροφή

Στ΄ τάξη:Προληψη κατά του καπνίσματος και του οινοπνεύματος

Πρόγραμμα ανακύκλωσης όλου του σχολείου σε συνεργασία με τον Δήμο Μινώα Πεδιάδας

## **VIII Άλλα θέματα**

### **Προσωπικά δεδομένα**

Τηρείται απαρέγκλιτα η ισχύουσα νομοθεσία για τα προσωπικά δεδομένα όλων των μελών της σχολικής κοινότητας. Επιπροσθέτως, σύμφωνα με τις κείμενες διατάξεις και τον Γενικό Κανονισμό Προστασίας Δεδομένων της Ευρωπαϊκής Ένωσης (GDPR), επιβάλλεται η γραπτή συγκατάθεση των γονέων ως προς τη συλλογή, επεξεργασία και δημοσιοποίηση οπτικού υλικού των παιδιών τους.

### **Εμβολιασμός μαθητών/μαθητριών**

Σύμφωνα με την γνωμοδότηση της Εθνικής Επιτροπής Εμβολιασμών υποχρεωτικά είναι όλα εκείνα τα εμβόλια που είναι ενταγμένα στο Εθνικό Πρόγραμμα Εμβολιασμών. Ένα από τα δικαιολογητικά εγγραφής, αποτελεί και η επίδειξη του Βιβλιαρίου Υγείας ή άλλο στοιχείο από το οποίο αποδεικνύεται ότι έγιναν τα προβλεπόμενα εμβόλια.

### **Λειτουργία Κυλικείου**

Το Υπουργείο Υγείας ορίζει με υγειονομικές διατάξεις τα προϊόντα που μπορούν να διατίθενται στα Σχολικά Κυλικεία, με στόχο την προστασία και προαγωγή της υγείας των μαθητών/μαθητριών και τη δημιουργία ενός υποστηρικτικού σχολικού περιβάλλοντος σε θέματα υγιεινής διατροφής. Ενδεικτικά κατάλληλα προϊόντα: Φρούτα και λαχανικά εποχής (αποξηραμένα φρούτα, φυσικοί χυμοί, σαλάτες, φρουτοσαλάτες κ.λπ.), γαλακτοκομικά (γάλα, γιαούρτι, τυριά κ.λπ.), αρτοσκευάσματα (κουλούρι, φρυγανιές, μουστοκούλουρα, μπάρες δημητριακών, σταφιδόψωμο κ.λπ.).

## **4. Επικοινωνία και Συνεργασία Γονέων/Κηδεμόνων-Σχολείου**

### **I. Σημασία της επικοινωνίας και της συνεργασίας σχολείου-οικογένειας**

Πολύ σημαντική παράμετρος της συνολικής λειτουργίας του Σχολείου και του κλίματος που δημιουργείται είναι η επικοινωνία και η εποικοδομητική συνεργασία με τους γονείς/κηδεμόνες των μαθητών/μαθητριών και με τον Σύλλογό Γονέων. Η εμπιστοσύνη του παιδιού στο σχολείο ενισχύεται από τη θετική στάση των γονέων/κηδεμόνων προς το Σχολείο και τον εκπαιδευτικό.

Για οποιοδήποτε αίτημα τους οι γονείς/κηδεμόνες απευθύνονται στον δάσκαλο/στη δασκάλα της τάξης. Σε περίπτωση που δεν υπάρξει κοινά αποδεκτή λύση ή συνεννόηση, απευθύνονται στον Διευθυντή του Σχολείου.

## **II. Διαδικασίες ενημέρωσης και επικοινωνίας Σχολείου και γονέων/κηδεμόνων**

Οι συναντήσεις για ενημέρωση των γονέων/κηδεμόνων με τους εκπαιδευτικούς προγραμματίζονται με απόφαση του Συλλόγου Διδασκόντων:

- ο Στην αρχή του διδακτικού έτους, όπου λαμβάνει χώρα ενημέρωση για ζητήματα που αφορούν στην εύρυθμη λειτουργία του σχολείου.
- ο Μια φορά τουλάχιστον το μήνα σε προκαθορισμένη από τον/την εκπαιδευτικό του τμήματος ημέρα και ώρα, για θέματα που αφορούν στην αγωγή και πρόοδο των μαθητών/μαθητριών.
- ο Κάθε φορά που ο/η εκπαιδευτικός της τάξης κρίνει αναγκαία μια έκτακτη συνάντηση
- ο Κατά την επίδοση του Ελέγχου προόδου ανά τρίμηνο
- ο Όσοι γονείς/κηδεμόνες επιθυμούν να εκφράσουν το δικό τους αίτημα ή προβληματισμό επικοινωνούν με το σχολείο ή τους εκπ/κούς τηλεφωνικά, με e-mail, με webex , ή με δια ζώσης εάν αυτό κριθεί απαραίτητο.

Εντός δέκα (10) ημερών από τη λήξη του τριμήνου, πραγματοποιείται παιδαγωγική συνάντηση του/της εκπαιδευτικού της τάξης με τους γονείς/κηδεμόνες των μαθητών/μαθητριών, προκειμένου να ενημερωθούν για την πρόοδο των παιδιών τους.

- ο Κατά την ολοκλήρωση του σχολικού έτους για τους τίτλους προόδου – σπουδών.

Η είσοδος των γονέων/κηδεμόνων στο σχολικό χώρο επιτρέπεται μόνο κατά τις προβλεπόμενες ώρες συναντήσεων με τους εκπαιδευτικούς των τάξεων.

Οι γονείς-κηδεμόνες οφείλουν να επικαιροποιούν τα στοιχεία επικοινωνίας τους, και να ενημερώνουν άμεσα τους εκπαιδευτικούς για κάθε αλλαγή, ώστε το Σχολείο να έχει τα ισχύοντα τηλέφωνα τους και τις έγκυρες ηλεκτρονικές διευθύνσεις τους για την αποστολή ενημερωτικών σημειωμάτων ή/και βεβαιώσεων για την πραγματοποίηση εκπαιδευτικών εκδρομών, για την παρακολούθηση εκπαιδευτικών θεαμάτων κ.λπ.. Επίσης, οι γονείς/κηδεμόνες θα πρέπει τακτικά να επισκέπτονται την ιστοσελίδα του Σχολείου, και να ενημερώνονται υπεύθυνα και γρήγορα για τα θέματα του Σχολείου. Τέλος, οι γονείς/κηδεμόνες θα πρέπει να έχουν φροντίσει είτε οι ίδιοι ή πρόσωπα που έχουν εξουσιοδοτήσει να είναι άμεσα διαθέσιμοι σε επικείμενες έκτακτες περιπτώσεις.

## **III. Σύλλογος Γονέων και Κηδεμόνων**

Οι γονείς/κηδεμόνες των μαθητών και μαθητριών κάθε Σχολείου συγκροτούν τον Σύλλογο Γονέων & Κηδεμόνων, που φέρει την επωνυμία του σχολείου και συμμετέχουν αυτοδικαίως σε αυτόν. Ο Σύλλογος Γονέων & Κηδεμόνων είναι ένας σημαντικός θεσμός, αποτελεί αναπόσπαστο μέρος της Σχολικής Κοινότητας και για αυτό είναι σημαντική η συμμετοχή όλων των γονέων/κηδεμόνων. Βρίσκεται σε άμεση συνεργασία με τον Διευθυντή, τον Σύλλογο Διδασκόντων του σχολείου, αλλά και με τον Πρόεδρο/την Πρόεδρο της Σχολικής Επιτροπής του Δήμου. Η συνεργασία Σχολείου-Δήμου είναι μια αμφίδρομη σχέση αφού η τοπική αυτοδιοίκηση συμβάλλει στην αποτελεσματικότητα του σχολείου. Ακόμα ένα αποτελεσματικό σχολείο μπορεί να γίνει πυρήνας πολιτισμού και βοηθήσει στη διαμόρφωση της κοινωνίας. Ο συμβολή του δήμου πρέπει να είναι ουσιαστική και πάντα μέσα στα πλαίσια της συνεργασίας και των διακριτών ρόλων.

## **IV. Σχολικό Συμβούλιο**

Σε κάθε σχολική μονάδα λειτουργεί το Σχολικό Συμβούλιο, στο οποίο συμμετέχουν ο Σύλλογος Διδασκόντων, το Διοικητικό Συμβούλιο του Συλλόγου Γονέων & Κηδεμόνων και ο εκπρόσωπος της τοπικής αυτοδιοίκησης. Έργο του Σχολικού Συμβουλίου είναι η συμβολή του στη διασφάλιση της εύρυθμης λειτουργίας της σχολικής μονάδας. Το Σχολικό Συμβούλιο λειτουργεί συλλογικά και προτείνει παρεμβάσεις για την επίλυση θεμάτων που αφορούν στον τρόπο οργάνωσης και λειτουργίας της διαδικασίας της σίτισης, στην υγιεινή, στην ασφάλεια και στην πρόληψη ατυχημάτων στον σχολικό χώρο καθώς και σε ζητήματα βελτίωσης της υλικοτεχνικής υποδομής.

## **V. Η σημασία της σύμπραξης όλων**

Ένα ανοιχτό, συνεργατικό, συμπεριληπτικό και δημοκρατικό Σχολείο έχει ανάγκη από τη σύμπραξη όλων μαθητών/μαθητριών, εκπαιδευτικών, Διευθυντή, Συλλόγου Γονέων και Κηδεμόνων, Σχολικής Επιτροπής, Τοπικής Αυτοδιοίκησης, για να επιτύχει στην αποστολή του.

### **Άρθρο 5: Πολιτική του σχολείου προστασίας από πιθανούς κινδύνους**

#### **Αντιμετώπιση έκτακτων αναγκών**

Οι φυσικές καταστροφές παρουσιάζουν αυξητική τάση τα τελευταία χρόνια με ποικίλες συνέπειες στο ανθρωπογενές περιβάλλον. Οι σχολικές μονάδες, ως λειτουργικοί χώροι φιλοξενίας και δραστηριοποίησης ευάλωτης ομάδας του πληθυσμού, απαιτούν αυξημένο βαθμό ετοιμότητας έναντι των κινδύνων αυτών.

Για την προστασία από σεισμούς και συνοδά φυσικά φαινόμενα επικαιροποιείται τακτικά το Σχέδιο Μνημονίου Ενεργειών για τη διαχείριση του Σεισμικού Κινδύνου και υλοποιούνται ασκήσεις ετοιμότητας κατά τη διάρκεια του σχολικού έτους.

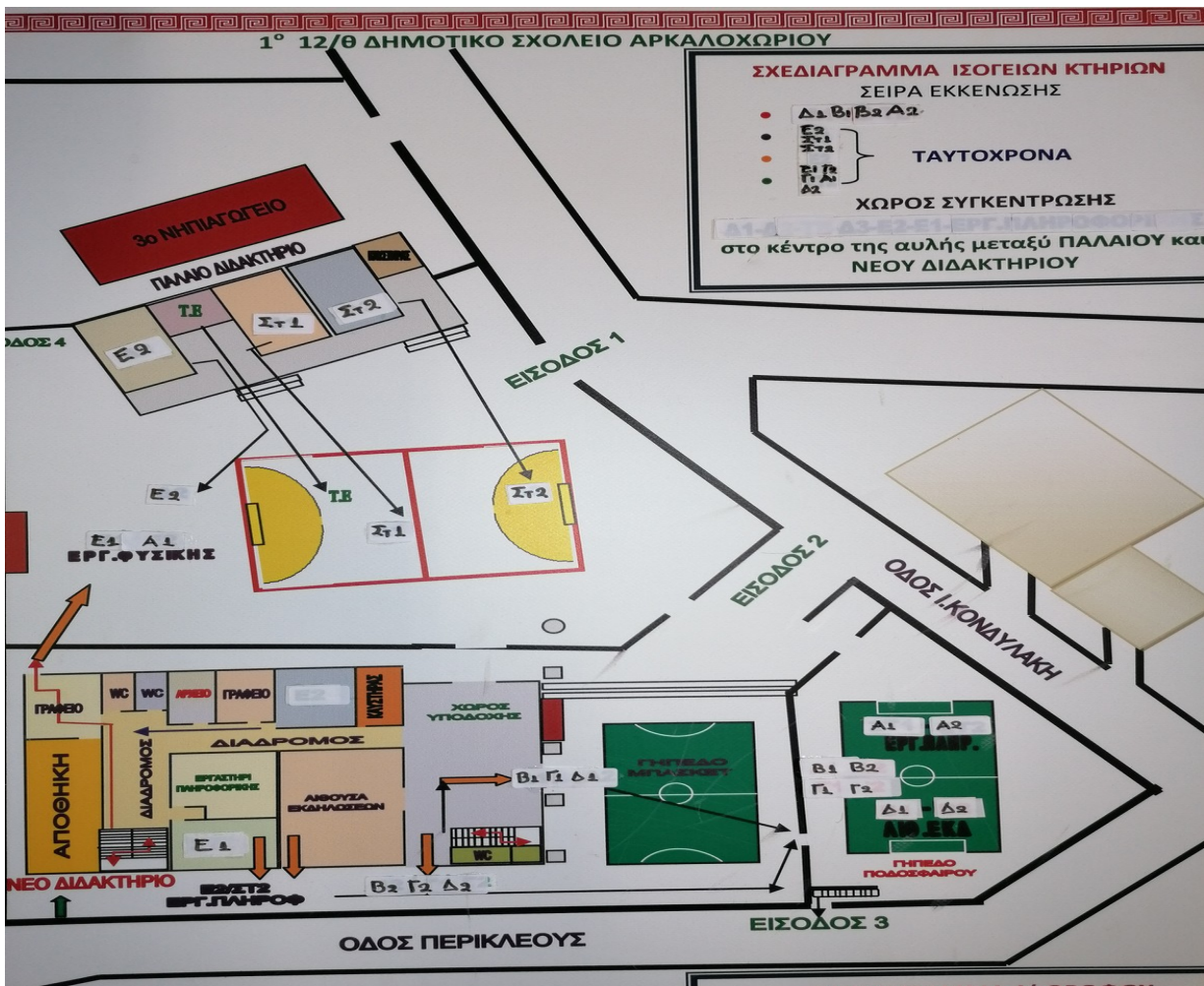
Ο Διευθυντής του σχολείου, στην αρχή του σχολικού έτους και σε συνεργασία με τον Σύλλογο Διδασκόντων, προβαίνει σε όλες τις απαιτούμενες ενέργειες που προβλέπονται για την αντιμετώπιση των έκτακτων αναγκών εντός του σχολικού χώρου. Επίσης ενημερώνουν τους μαθητές/μαθήτριες για τους βασικούς κανόνες και τρόπους αντίδρασης κατά την εκδήλωση των φαινομένων αυτών.

Διευκρινίζεται ότι οι μαθητές/μαθήτριες δεν αποχωρούν από το σχολείο μόνοι τους αλλά παραδίδονται στους γονείς/κηδεμόνες τους ή σε άλλα πρόσωπα που οι γονείς/κηδεμόνες έχουν ορίσει γραπτώς για τον σκοπό αυτό.

Τέλος, σε καταστάσεις πανδημίας ή ακραίων-επικίνδυνων φαινομένων οι εκπαιδευτικοί, μαθητές/μαθήτριες, γονείς/κηδεμόνες, Διευθυντής οφείλουν να συμμορφώνονται και να ακολουθούν ρητά τις οδηγίες που εκδίδουν οι εκάστοτε αρμόδιοι φορείς/υπηρεσίες: π.χ. ΕΟΔΥ, ΥΠΑΙΘ, Υπουργείο Πολιτικής Προστασίας, κ.λ.π. για την εύρυθμη λειτουργία της σχολικής μονάδας και την ασφάλεια των μελών της.



## Χώρος συγκέντρωσης σε περίπτωση ανάγκης



Ειδικό σχέδιο αποχώρησης λόγω έκτακτων συνθηκών

Σε περίπτωση έκτακτης ανάγκης, για την ασφάλεια των παιδιών έχει καταρτιστεί σχέδιο

## ΣΧΕΔΙΟ ΕΚΚΕΝΩΣΗΣ ΤΟΥ 1<sup>ου</sup> 12/θ Δ.Σ ΑΡΚΑΛΟΧΩΡΙΟΥ

### 1.ΣΧΕΔΙΟ ΕΚΚΕΝΩΣΗΣ ΤΟΥ ΔΙΔΑΚΤΗΡΙΟΥ

Κατά τη διάρκεια του μαθήματος

α. Χώροι καταφυγής- συγκέντρωσης

Ως χώρος συγκέντρωσης των μαθητών κατά την εκκένωση του διδακτηρίου

Α. Αρχικά καθορίζεται το προαύλιο του Σχολείου ανάμεσα στο παλιό και νέο διδακτήριο όπως φαίνεται στο σχεδιάγραμμα για τις τάξεις του παλαιού διδακτηρίου με τελικό χώρο συγκέντρωσης το γήπεδο ποδοσφαίρου

Β. Καθορίζεται το γήπεδο ποδοσφαίρου στο νοτιοανατολικό μέρος της αυλής για τις τάξεις του νέου διδακτηρίου

Γ. Ως τελικός χώρος καταφυγής καθορίζεται το δημοτικό γήπεδο ποδοσφαίρου που βρίσκεται σε απόσταση 200μ νοτιοανατολικά του σχολείου

ΙΣΟΓΕΙΟ	ΤΑΞΕΙΣ	ΘΥΡΕΣ	ΥΠΕΥΘΥΝΟΙ
	E1(Ολοήμερο)	NΔ	ΧΑΛΚΙΑΔΑΚΗ ΓΑΡΥΦΑΛΙΑ
	ΑΙΘΟΥΣΑ ΒΙΒΛΙΟΘΗΚΗΣ	BΔ	
	ΑΙΘΟΥΣΑ Η/Υ	NΔ	ΠΥΛΛΗΣ ΓΕΩΡΓΙΟΣ
	ΑΙΘΟΥΣΑ Π.Χ	NΔ	Όποιος τη χρησιμοποιεί
ΟΡΟΦΟΣ	ΤΑΞΕΙΣ	ΘΥΡΕΣ	ΥΠΕΥΘΥΝΟΙ
	Τάξη Γ1΄	A	ΠΑΤΣΟΥΡΑΚΗ ΧΡΙΣΤΙΝΑ-ΜΑΡΙΑ
	Τάξη Δ2΄	A	ΚΑΡΟΥΖΟΣ ΧΡΗΣΤΟΣ
	Τάξη Γ2	A	ΜΠΟΡΜΠΟΥΔΑΚΗΣ ΚΩΝ/ΝΟΣ
	Τάξη Δ1	N	ΚΟΥΣΛΗΣ ΧΡΗΣΤΟΣ
	Τάξη Β1	N	ΣΤΑΥΡΑΚΑΚΗΣ ΙΩΑΝΝΗΣ
	Τάξη Β2	N	ΧΑΤΖΑΚΗ ΜΑΡΙΛΙΤΣΑ
	Τάξη Α2	BΔ	ΧΑΛΕΠΑΚΗ ΔΗΜΗΤΡΑ
	Τάξη Α1	NΔ	ΖΗΣΙΑΔΟΥ ΕΙΡΗΝΗ
ΠΑΛΑΙΟ ΔΙΔΑΚΤΗΡΙΟ	Τάξη Ε2	N	ΑΘΑΝΑΣΟΠΟΥΛΟΣ ΧΑΡΙΛΑΟΣ
	Τάξη Στ2	N	ΜΟΥΡΑΤΙΔΟΥ ΠΑΡΑΣΚΕΥΗ
	Τάξη Στ1	N	ΤΟΨΗ ΑΣΗΜΙΝΑ-ΓΕΩΡΓΙΑ
	Τμήμα Ένταξης	N	ΚΑΡΔΑΣΗΣ ΚΥΡΙΑΚΟΣ

## 2. Διαδικασία Εκκένωσης της Σχολικής Μονάδας

### ΠΑΛΑΙΟ ΚΤΗΡΙΟ

Αίθουσα	Στ2	ΤΑΥΤΟΧΡΟΝΑ
Αίθουσα	Στ1	
Αίθουσα	E1	
Αίθουσα	ΤΜΗΜΑ ΕΝΤΑΞΗΣ	

Ισόγειο ΝΕΟ ΚΤΗΡΙΟ : Εκκενώνεται με την ακόλουθη σειρά:

Αίθουσα	E1	ΤΑΥΤΟΧΡΟΝΑ
Αίθουσα	ΠΟΛΛΑΠΛΩΝ ΧΡΗΣΕΩΝ	

Αίθουσα	<b>ΑΙΘΟΥΣΑ ΥΠΟΛΟΓΙΣΤΩΝ</b>	
---------	----------------------------	--

### 1ος Όροφος ΑΝΑΤΟΛΙΚΑ

Εκκενώνεται με την ακόλουθη σειρά:

Αίθουσα	<b>Γ1</b>	<b>ΤΑΥΤΟΧΡΟΝΑ</b>
Αίθουσα	<b>Γ2</b>	
Αίθουσα	<b>Β1</b>	<b>ΤΑΥΤΟΧΡΟΝΑ</b>
Αίθουσα	<b>Β2</b>	
Αίθουσα	<b>Δ1</b>	<b>ΤΑΥΤΟΧΡΟΝΑ</b>
Αίθουσα	<b>Δ2</b>	

ος

### 1 Όροφος: ΔΥΤΙΚΑ

Αίθουσα	<b>A2</b>	<b>ΤΑΥΤΟΧΡΟΝΑ</b>
Αίθουσα	<b>ΕΡΓΑΣΤΗΡΙ ΕΙΚΑΣΤΙΚΩΝ-ΒΙΒΛΙΟΘΗΚΗ</b>	
Αίθουσα	<b>A1</b>	

## 3. Διαδικασία Εκκένωσης του κτιρίου

Σε ότι αφορά στην διαδικασία εκκένωσης όλοι οι εκπαιδευτικοί είναι υπεύθυνοι για την εκκένωση της αίθουσας στην οποία διδάσκουν την ώρα του σεισμού σύμφωνα με τις οδηγίες που υπάρχουν παρακάτω.

Μετά το πέρας της σεισμικής δόνησης εφαρμόζεται η διαδικασία εκκένωσης των αιθουσών ανά όροφο που περιγράφεται στο Παράρτημα Α, ακολουθώντας την αρχή της εγγύτητας των αιθουσών σε σχέση με την έξοδο, δηλαδή εκκενώνονται πρώτα τα τμήματα και οι πτέρυγες που βρίσκονται πλησιέστερα στο κάθε κλιμακοστάσιο.

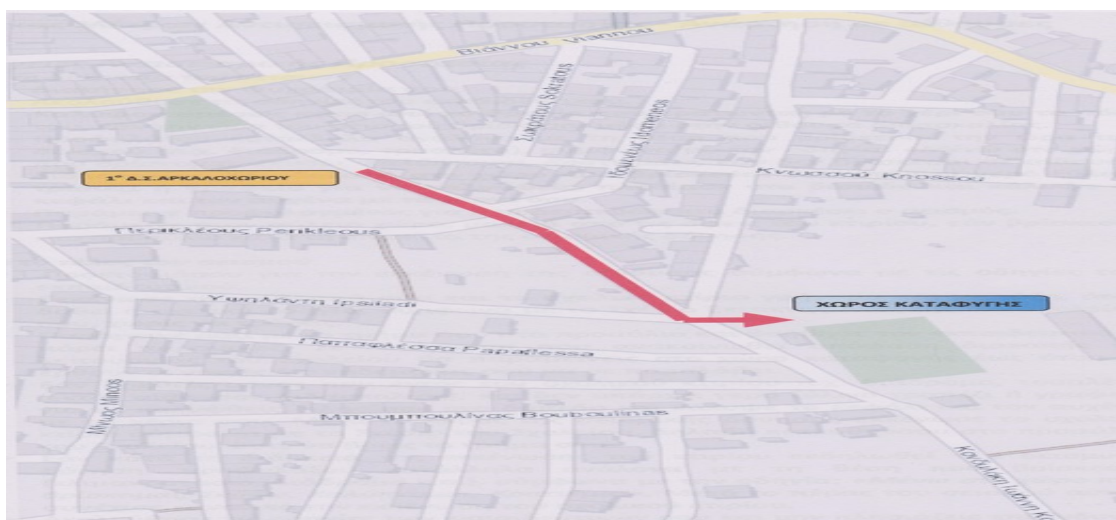
Πιο συγκεκριμένα:

- Τα τμήματα θα φύγουν από την κεντρική είσοδο - έξοδο του σχολείου με η σειρά που αναφέρονται.
- Τα τμήματα Α1,Δ2 και εργαστήριο πληροφορικής (πράσινο χρώμα) από την Νότια έξοδο με την σειρά που αναφέρονται.
- Τα τμήματα Α2 και εργαστήριο εικαστικών-Βιβλιοθήκη (κόκκινο χρώμα) από την Βορειοδυτική έξοδο με την σειρά που αναφέρονται.
- Τα τμήματα Β1,Β2,Δ1 (κόκκινο χρώμα) από την Νότια έξοδο με την σειρά που αναφέρονται.
- Τα τμήματα Γ1,Γ2,Δ2(πράσινο χρώμα) από την Ανατολική έξοδο με την σειρά που αναφέρονται.
- Τα τμήματα Ε2,Στ1,Στ2 από την έξοδο του παλαιού διδακτηρίου με την σειρά που αναφέρονται.
- Ο χώρος συγκέντρωσης του Σχολείου μετά το σεισμό είναι: Βόρεια και Ανατολική αυλή.
- Η αίθουσα πολλαπλών χρήσεων από τη νότια έξοδο

#### 4. Ο χώρος καταφυγής

Ως τελικός χώρος καταφυγής έχει οριστεί το ΔΗΜΟΤΙΚΟ ΓΗΠΕΔΟ ΑΡΚΑΛΟΧΩΡΙΟΥ το οποίο βρίσκεται σε απόσταση 200 μέτρα από το Σχολείο.

Άρθρο



#### 6:Εσωτερικός Κανονισμός Λειτουργίας- Διαδικασίες διασφάλισης της εφαρμογής του

Ο κοινά συμφωνημένος Κανονισμός βασίζεται στην ισχύουσα νομοθεσία και στις σύγχρονες παιδαγωγικές και διδακτικές αρχές. Η τήρησή του από όλους τους παράγοντες του Σχολείου (μαθητές/μαθήτριες, εκπαιδευτικούς, άλλο επιστημονικό προσωπικό, γονείς/κηδεμόνες βοηθητικό προσωπικό) με αμοιβαίο σεβασμό στον διακριτό θεσμικό ρόλο τους αποτελεί προϋπόθεση της εύρυθμης λειτουργίας του σχολείου και είναι το θεμέλιο πάνω στο οποίο μπορεί το Σχολείο να οικοδομήσει για να πετύχει τους στόχους και το όραμά του.

Θέματα που ανακύπτουν και δεν προβλέπονται από τον Κανονισμό, αντιμετωπίζονται κατά περίπτωση από τον Διευθυντή και τον Σύλλογο Διδασκόντων, σύμφωνα με τις αρχές της παιδαγωγικής επιστήμης και την κείμενη εκπαιδευτική νομοθεσία, σε πνεύμα συνεργασίας με όλα τα μέλη της σχολικής κοινότητας.

Οι γονείς/κηδεμόνες των μαθητών και μαθητριών ενημερώνονται ηλεκτρονικά σχετικά με τον κανονισμό του σχολείου.

Αρκαλοχώρι 12 Απριλίου 2021

Ο Διευθυντής

Εγκρίνεται	
<p><b>Η Συντονίστρια</b> Εκπαιδευτικού Έργου Σπαθαράκη Ανδρονίκη</p> <p>.....</p> <p>Ημερομηνία: .....</p>	<p>Ο Διευθυντής Εκπαίδευσης. Μπελαδάκης Εμμανουήλ</p> <p>.....</p> <p>Ημερομηνία: .....</p>

## Πηγές

### Νομοθετικές ρυθμίσεις

- Ν.4692/2020, «Αναβάθμιση του Σχολείου και άλλες διατάξεις»
- ΠΔ 79/2020, «Οργάνωση και λειτουργία νηπιαγωγείων και δημοτικών σχολείων»
- Προγραμματισμός εκπαιδευτικού έργου Νηπιαγωγείων και Δημοτικών Σχολείων για το σχολικό έτος 2019-2020 ([Η Εγκύκλιος για Νηπιαγωγεία σε μορφή pdf](#), [Η Εγκύκλιος για Δημοτικά Σχολεία σε μορφή pdf](#))
- Καθηκοντολόγιο Εκπαιδευτικών ([ΦΕΚ 1340/2002 – Φ.353.1/324/105657/Δ1/2002](#))

### Άλλες πηγές

- Σχολικός Οδηγός - Για τους γονείς και κηδεμόνες των μαθητών και μαθητριών των Δημόσιων Νηπιαγωγείων και Δημοτικών Σχολείων - Υπουργείο Παιδείας και Θρησκευμάτων
- Διεθνής Σύμβαση για τα Δικαιώματα του Παιδιού (1989) - Συνήγορος του Παιδιού